



BEZIRKSABFALLVERBAND FREISTADT

Abfallinformation des Bezirkes Freistadt

Abfalltrennung



Abfallverwertung

ALTSTOFF
SAMMELZENTRUM



Jänner 2025

Inhalt

Abfallgebühren.....	3
Biogene Küchenabfälle	4
Kompostanlagen.....	5
Getränkeverbundkartons	9
Eimer & Kanister HDPE / PP Hohlkörper gemischt.....	10
Verpackungsfolien	11
Gelber Sack.....	12
Metallverpackungen.....	13
Glasverpackungen	14
Papierverpackungen	15
Altpapier	16
Buntmetalle	17
Kabelschrott	18
Armaturen & Messing.....	19
Speiseöl-/fett	20
Altreifen	21
Schuhe.....	22
Textilien	23
Altfenster PVC.....	24
Flachglas	25
Altholz.....	26
Bauschutt.....	27
Sonstige Abfälle.....	28
Alu-Kaffee- und Teekapseln, Pads aus Alu, Kunststoff kompostierbare Kapseln	28
Brillen	28
Compact-Disc (CD -DVD)	28
Filmmaterial	28
Injektionsnadelbehälter	28
Kerzenwachs	28
Dispersionsfarben.....	28
Cartridges & Tintenpatronen.....	29
Alteisen	29
Asbestzement (Eternitabfälle).....	29
Mineralfaser	29
XPS-Dämmplatten von Sanierungs- u. Abbruchbaustellen	29
Silofolien.....	29
Netze & Schnüre	29
Elektro-Altgeräte.....	30
Batterien	31
Problemstoffe	32
Restabfälle.....	33
Sperrige Abfälle	34
Abholung von Hausabfällen ab Haus:.....	35

Abfallgebühren

Von den Haushalten werden Grundgebühren je nach Personenanzahl eingehoben. Mit der **Grundgebühr ist die Inanspruchnahme sämtlicher abfallwirtschaftlicher Einrichtungen** der Gemeinde, wie etwa

- + das Altstoffsammelzentrum,
- + die Bio-Eimerentleerung,
- + die Kompostierungsanlage,
- + die Haus- und Sperrmüllabgabe im ASZ und
- + kostenpflichtige Abfälle bis zur Freigrenze lt. Preisliste

abgegolten.

Die zusätzliche Gebühr für die Abholung der Hausabfälle richtet sich nach Art und Größe des verwendeten Behälters sowie nach der Anzahl der Entleerungen.

Die ständig steigenden Kosten bei der Abfallbeseitigung erfordern lfd. Bemühungen, das **Sammelsystem zu verbessern und effizient zu gestalten**. **In hohem Maße ist die Gemeinde dabei auf das Verständnis und die Mithilfe der Bevölkerung angewiesen.**

Besonders Verbesserungen bei der **Abfalltrennung beinhalten noch immer Potentiale für Kostensenkungen** (z.B. für Restabfallverbrennung, Transport etc.) bzw. für zusätzliche Einnahmen (Altstofferlöse), was auch unmittelbare Auswirkungen auf die Gebühren mit sich bringt.

Altstoffsammelzentren

Die **Öffnungszeiten** der ASZ können auf der Homepage **www.altstoffsammelzentrum.at** nachgelesen werden.



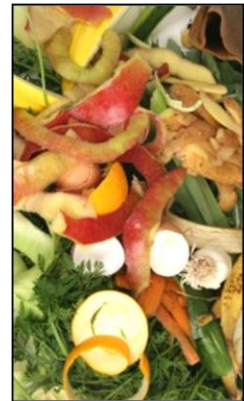
Biogene Küchenabfälle

Entleerung Bio-Eimer

Bereitstellen gemäß gemeindeeigenen Abholzeiten
(falls ein Feiertag am darauffolgenden Werktag)

Achten Sie bitte auf eine möglichst trockene Konsistenz!

- ✓ Obst- und Fruchtschalen (ohne Kunststoff-Aufkleber)
- ✓ Speisereste, Eierschalen, Gemüseabfälle
- ✓ Federn, Haare
- ✓ Kaffeesatz/-filter, Teebeutel (nur verrottbar)
- ✓ Restinhalte von Dosen und Gläsern (nicht flüssig!)
- ✓ verdorbene Lebensmittel ohne Verpackung
(z.B. Gurken ohne Folie)
- ✓ Blumen ohne Draht und Töpfe
- ✓ Servietten, Küchenrollen-Papier in Kleinmengen



Was darf keinesfalls zum Bio-Abfall gegeben werden:

- ✗ Plastiksackerl, Netze von Obst und Gemüse
- ✗ Teebeutel aus Kunststoff („Dreieck-Sackerl“)
- ✗ Aludeckel, Flaschenstöpsel, Zuckerlverpackungen
- ✗ Flüssigkeiten – vor allem Öl → *Entsorgung im ASZ mit „Öli“*
- ✗ Knochen, Fleischabfälle und Wurstreste
- ✗ Zigarettenstummel, Windel, Katzenstreu, Hundekot; Kehricht
- ✗ sogenannte „kompostierbare Verpackungen“ → *Entsorgung im Gelben Sack*

Bio-Eimer gibt es in den **Größen 7 Liter** und **23 Liter**.



Bio-Eimer und dazu passende Maisstärkesäcke können am Gemeindeamt oder beim Bezirksabfallverband gekauft werden. **Diese Säcke können schnell und gut verrotten, was für im Handel erhältliche Bio-Kunststoffsäcke leider oft nicht zutrifft.**

Getrennt gesammelter Bio-Abfall reduziert das Restabfallgewicht um bis zu einem Drittel!

TIPPS für die Bereitstellung:

- **Bio-Eimer unbedingt w ö c h e n t l i c h bereitstellen** und nach der Entleerung zeitnah vom Abstellplatz **entfernen und auswaschen**
- Bio-Eimer ev. mit Zeitungspapier oder mit einem Maisstärke-sack auslegen
- **Einlegesäcke vom Rand des Bio-Eimers lösen und nicht zubinden oder verknoten**
- Fleischabfälle oder verdorbenes Fleisch aus der Gefriertruhe mitsamt der Verpackung zur Tierkörpersammelstelle bringen
- Mehrere Bio-Eimer an geeigneten Sammelplätzen zusammenstellen
- Behälter mit **Namen und Adresse** kennzeichnen



**Sollte der Bio-Eimer Fehlwürfe enthalten,
wird dieser nicht entleert!**

Kompostanlagen

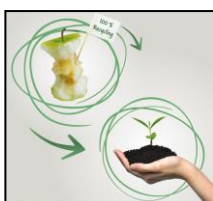
Was darf zu den Kompostanlagen bzw. Übernahmestellen in den Gemeinden gebracht werden:

- Strauch- und Baumschnitt
- Laub und Nadelstreu
- Grünabfälle, Grasschnitt



! *Bitte unbedingt auf die Trennung von Grün- und Strauchschnitt achten!*

Die Anlieferungszeiten sind je nach Kompostierer unterschiedlich und können am Gemeindeamt erfragt werden.



Bio-Abfall ist ein natürlicher und hochwertiger Rohstoff. Getrennt gesammelter Bio-Abfall wird vom Kompostierer zu hochwertigem Kompost verarbeitet.

Sammelstellen für tierische Abfälle

Für die Entsorgung von Tierkörpern und tierischen Abfällen, wurden vom Bezirksabfallverband Freistadt in Zusammenarbeit mit der TKV OÖ und den Gemeinden **spezielle, gekühlte Sammelbehälter** aufgestellt.



Entsorgung von **Kleinmengen (bis 35 kg)** an

- ✓ tierischen Abfällen
- ✓ Fleischabfälle und verdorbenen Lebensmitteln (Gefriergut)
- ✓ Haus- bzw. landwirtschaftlichen Nutztieren

STANDPLÄTZE:

Kläranlagen: **Freistadt, Königswiesen, Pregarten und Unterweißenbach**; ASZ **Leopoldschlag**; Heizwerk **Liebenau**; **Bad Zell** (Brawinkl 24); Fleischerei Piber **St. Leonhard** (Langfirling), beim Gemeindeamt **St. Oswald**

ÖFFNUNGSZEITEN: Abgabe jederzeit möglich!

ACHTUNG!

- × Abfälle von Schlachthöfen, Fleischhauereien und Direktvermarktern,
- × Tiere, für die ein Entsorgungsnachweis gebraucht wird,
- × Tiere, bei denen Seuchengefahr besteht,

dürfen **nicht** in die Sammelbehälter eingebracht werden, sondern werden **weiterhin direkt vor Ort abgeholt!**

TKV OÖ, Regau, Tel.: 050/283 550

Fa. Ehgartner, Schenkenfelden, Tel.: 07214/7017

Was wird im ASZ getrennt gesammelt?



ALTSTOFF
SAMMELZENTRUM

Auf den folgenden Seiten finden Sie alle Stoffe, die Sie im ASZ in Ihrer Gemeinde abgeben können.

So werden diese der bestmöglichen Verwertung zugeführt bzw. am günstigsten entsorgt.

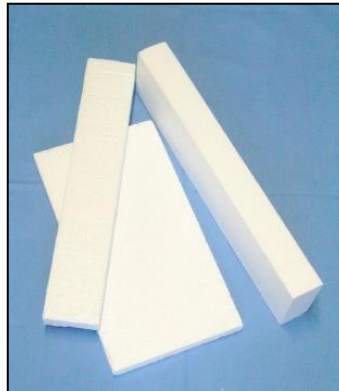


Getrennt gesammelte Verpackungen und Altstoffe erzielen Erlöse, die vom Bezirksabfallverband an die Gemeinden ausbezahlt werden. So können die Abfallgebühren niedrig gehalten werden.

**Werfen Sie Ihr Geld nicht
in den Rest-Abfall!**



EPS - Styropor



dazu gehören:	NICHT dazu gehören:
<ul style="list-style-type: none">➤ Verpackungstyropor➤ Baustyropor sauber, trocken, weiß oder farbig<ul style="list-style-type: none">- ohne Beschichtungen und stofffremde Anhaftungen (Mörtel, Putze, Folien etc.)- ohne Klebeband und Etiketten- in handliche Teile zerbrechen	<ul style="list-style-type: none">- Baustyropor älter als August 2015<ul style="list-style-type: none">→ zu Restabfall- Fleisch- und Obsttassen, Styroporflocken<ul style="list-style-type: none">→ in den Gelben Sack- färbige Trittfestplatten- PU-Schaum- Verbunde: z.B. EPS/Heraklith- folierte Platten von Fußbodenheizungen (sofern Folie nicht abziehbar)- Klebebänder, Etiketten

⇒ Verwertung:

Lose: EPS -Styropor wird vor allem in der Bauindustrie als Estrichbeimengung, als Zuschlagstoff bei Wärmedämmputzen etc. eingesetzt.

Verpresst: Styroporplatten, Styroporverpackungen

Getränkeverbundkartons

Tetrapack



Bitte nur völlig **entleerte und ausgespülte** Getränkeverbundkartons im ASZ abgeben!

⇒ Problem bei der Weiterverarbeitung:

Verschmutzte Ware und Ware mit Restinhalt „stinkt“, diese Geruchsstoffe führen zu einem überhöhten pH-Wert im Pulper (großer Bottich zum Aufweichen der Kartons).

Somit ist der Karton für die stoffliche Verwertung unbrauchbar.

⇒ Verwertung:

Der Zelluloseanteil wird herausgelöst und in der Kartonindustrie zu neuem Karton weiterverarbeitet.

Ca. 10 % werden als Alu-Kunststoffgemisch thermisch verwertet.

Eimer & Kanister

HDPE / PP Hohlkörper gemischt

HDPE (Polyethylen hoher Dichte)
PP (Polypropylen)



Behältnisse geöffnet und völlig entleert einwerfen!
Metallbügel entfernen!

dazu gehören:	NICHT dazu gehören:
<ul style="list-style-type: none"> ➤ Kanister, Flaschen, Dosen aus HDPE <ul style="list-style-type: none"> - Verschlüsse abgeschraubt ➤ Eimer und Deckel ➤ sonstige PP-Verpackungen 	<ul style="list-style-type: none"> - <i>Tröge, Gießkannen, Siebe, Wäschekörbe</i> → zu Restabfall - <i>Metallbügel</i> → zu Metallverpackungen - <i>PS-Verpackungen</i> - <i>PET- und PVC-Verpackungen</i> - <i>Silikonkartuschen (restentleert)</i> → in den Gelben Sack

Keine Verpackungen mit Gefahrenzeichen



⇒ **Verwertung:**

Zerkleinerung in einer Mühle, durch Schmelzen und Mischen mit Neumaterial wird Granulat hergestellt. Aus diesem werden wieder neue Produkte wie Flaschen, Platten, Rohre, Eimer, Gießkannen etc. gefertigt.

Verpackungsfolien

LDPE (Polyethylen niedriger Dichte)

LLDPE (Lineares LDPE)-Stretchfolien



Bitte nur **saubere** Folien!

dazu gehören:	NICHT dazu gehören:
<ul style="list-style-type: none"> ➤ weiche Folien, die nicht rascheln ➤ Tragetaschen ➤ Luftpolsterfolien ➤ Wickelfolien (Stretchfolien) 	<ul style="list-style-type: none"> - <i>Raschelfolien (z.B. Nudel-, Chips-, Zuckersackerl etc.)</i> → in den Gelben Sack - <i>Folien mit Klebebändern</i> → in den Gelben Sack - <i>verschmutzte Fleisch-, Wurst- und Käseverpackungen</i> → zu Restabfall - <i>Silofolien und Abdeckfolien aus Bau- und Malereibetrieben</i> → zu Silofolien

⇒ Verwertung:

Nach Herstellung eines Granulats werden wieder neue Produkte gefertigt: Müllsäcke, Einkaufstaschen, Elektrorohre, Garten-, Landwirtschafts- und Baufolien etc.

Gelber Sack

Nur **restentleerte, gereinigte** Verpackungen aus Kunststoff und Verbundstoffen!

- ⇒ Flaschen und Behältnisse **geöffnet** einwerfen!
- ⇒ **keine Verpackungen aus Metall**



dazu gehören z.B.:

- Chipssackerl
- Einweggeschirr
- Flaschenkorken
- Fleischtassen
- Frischhaltefolie
- Kaffee-Vakuumverpackungen
- lose **Kunststoffverschlüsse**
- Medikamentenblister
- Müsliverpackungen
- Netze von Semmeln/Obst
- **PET-Flaschen und Schalen**
- **PS-Verpackungen** „Becher“
- Pringlesdosen
- Riegelverpackungen
- Sauerkrautsackerl
- Schnittenverpackungen
- Schnüre, Verpackungsbänder
- Silikonkartuschen restentleert
- Suppenpackerl
- Styroporflocken
- Teigwarensackerl
- Tierfuttersäckchen
- Tonerbehälter restentleert
- Zahnpastatuben
- Zuckersackerl
- VP aus Verbundmaterialien
- **kompostierbare** Verpackungen
- Verpackungen mit Aufdruck
„PET“, „PS“ und 



Keine Verpackungen mit Gefahrenzeichen



⇒ **Verwertung:**

Dieses Material wird in der Sortieranlage in Ennsdorf getrennt. Aus den stofflich verwertbaren Materialien werden neue Verpackungen und Produkte erzeugt, der Rest wird thermisch verwertet.

Metallverpackungen



Bitte nur **restentleert und ausgespült!**

dazu gehören:	NICHT dazu gehören:
<ul style="list-style-type: none"> ➤ Getränke- und Konservendosen aus Aluminium oder Weißblech, Partyfässer, Tierfutterschalen ➤ Alufolien, -tassen, -tuben ➤ Menüschilder ➤ Restentleerte Lackdosen ➤ Kronenkorken (Bierkapseln) ➤ Schraubverschlüsse aus Metall, Aludeckelfolien ➤ Metalldeckel ➤ Metallbügel von Eimern ➤ Transportbänder aus Metall 	<ul style="list-style-type: none"> - <i>Verbundstoffe</i> (z.B. Kaffeevakuum-Verpackungen: „Zerknülltest“) → in den Gelben Sack - <i>Mineralöl- und Schmiermitteldosen aus Metall</i> → zu Alteisen - <i>Eisenschrott</i> (Nägel, Drähte, Besteck, Kochtöpfe) → zu Alteisen

⇒ **Verwertung:**

Das aufbereitete Alu und Weißblech wird in der österreichischen Alu- und Stahlindustrie eingesetzt (z.B. für Fahrzeugteile, Hochgeschwindigkeitsschienen, Gehäuse für Waschmaschinen, Verkehrszeichen, Fensterprofile etc.)

Glasverpackungen

Weißglas und Buntglas **trennen!**

Leicht grün gefärbte Glas-VP
zum Buntglas geben!

Bitte Glasverpackungen **restentleeren**
und die **Verschlüsse entfernen!**



dazu gehören:	NICHT dazu gehören:
<ul style="list-style-type: none">➤ Flaschen➤ Marmeladegläser➤ Gurkengläser➤ Parfumflakons➤ Medizinfläschchen➤ Gewürzmühlen aus Glas➤ etc.	<ul style="list-style-type: none">- <i>Trinkgläser</i>- <i>Glaskochgeschirr (Jenaer-Glas)</i>- <i>Glühbirnen, Bleikristallglas</i>- <i>Spiegelglas, Ceranglas</i>- <i>Keramik, Steingut, Porzellan</i> <p>Diese Stoffe sind schwer aussortierbar, führen zu Qualitätsverlust bei der Glasherstellung bis zum Stillstand der Schmelzöfen.</p>

⇒ **Verwertung:**

Die gesammelten Glasverpackungen werden in Glashütten (z.B. Kremsmünster und Pöchlarn) nachsortiert (sehr aufwändig) und bei 1.600 °C eingeschmolzen. Bei der Glasherstellung kann ein Großteil der Primärrohstoffe (Quarz, Kalk, Soda etc.) durch Altglas ersetzt werden. Zusätzlich wird Energie eingespart und die Umwelt weniger belastet.

Papierverpackungen



dazu gehören:	NICHT dazu gehören:
<ul style="list-style-type: none"> ➤ Schachteln aus Karton und Wellpappe ➤ Zucker-, Futter- und Zementsäcke ➤ durchgefärbte Kuverts (orange, blau etc.) ➤ durchgefärbtes Papier ➤ Papiersackerl, Packpapier 	<ul style="list-style-type: none"> - Zeitungen, Illustrierte, Kataloge, Telefonbücher, beschriebenes Papier → zu Altpapier - Getränkeverbundkartons → zu Getränkeverbundkartons - Tapeten, Kohlepapier - Etikettenträgerpapier - Thermokassenbons → zu Restabfall

⇒ Verwertung:

Papierverpackungen werden in Papierfabriken zur Produktion von neuem Karton eingesetzt.

Altpapier



Bitte nicht zerknüllen!

dazu gehören:	NICHT dazu gehören:
<ul style="list-style-type: none">➤ Zeitungen, Illustrierte, Prospekte➤ Kataloge➤ Telefonbücher➤ Bücher ohne Buchrücken➤ beschriebenes Papier, Druckerpapier➤ Papierschnitzel aus Aktenvernichtung➤ nicht durchgefärbte Kuverts	<ul style="list-style-type: none">- durchgefärbtes Papier- Papierverpackungen, Kartonaugen<ul style="list-style-type: none">→ zu Papierverpackungen- Tapetenreste<ul style="list-style-type: none">→ zu Restabfall- Etikettenträgerpapier<ul style="list-style-type: none">→ zu Restabfall- Thermokassenbons<ul style="list-style-type: none">→ zu Restabfall

⇒ Verwertung:

Altpapier (De-Inking) wird in der Papierfabrik zur Herstellung von Zeitungspapier verwendet.

Buntmetalle

Nicht-Eisen-Metalle



Magnetprobe – Buntmetalle sind nicht magnetisch!

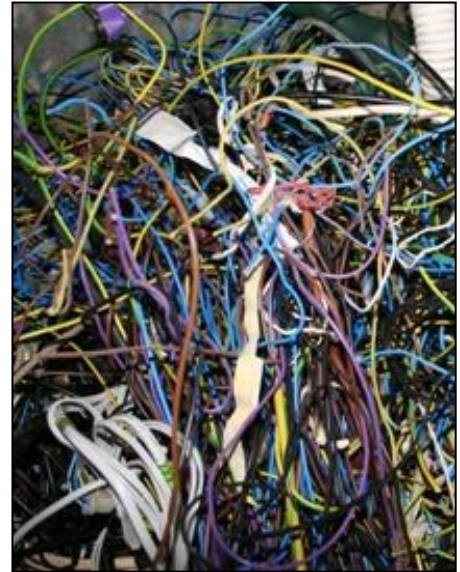
dazu gehören:	NICHT dazu gehören:
<ul style="list-style-type: none">➤ Aluminium (Wäschespinnen, Profile, Leitern etc.)➤ Blei (Rohre, Gewichte etc.)➤ Kupfer (Kessel, Rohre, Fittings etc.)➤ Zinn und Zinkprodukte➤ Edelstahl (NIRO, V2A-Stahl): Edelstahlpüle, Kochgeschirr	<ul style="list-style-type: none">- <i>Metallverpackungen:</i> <i>Speiseöldosen, Konservendosen, Tierfutterdosen etc.</i> → zu Metallverpackungen- <i>Alteisen</i>- <i>Armaturen, Messingprodukte</i> → zu Armaturen & Messing- <i>Erdkabel mit Aluminiumkern</i> → zu Alteisen

⇒**Verwertung:**

Die Sortierung der Buntmetalle erfolgt im sogenannten Schwimm-Sink-Verfahren, bei dem Flüssigkeiten mit unterschiedlichem spezifischem Gewicht genutzt werden, um neben Aluminium auch Kupfer, Blei, Zinn und Nickel abzutrennen.

90 % werden an Ressourcen und Energie gegenüber der Primärproduktion eingespart.

Kabelschrott



dazu gehören:	NICHT dazu gehören:
<p>➤ Kabel mit Kupferkern</p>	<ul style="list-style-type: none">- <i>leere Kabelummantelungen</i> → zu Restabfall- <i>Stecker</i> → zu Alteisen- <i>elektronische Bauteile</i> → zu Elektro-Kleingeräte- <i>Erdkabel mit Aluminiumkern</i> → zu Alteisen- <i>Glasfaserkabel (Lichtwellenleiter), Lichterketten, Netzgeräte, Adapter</i> → zu Elektro-Kleingeräte

⇒ **Verwertung:**

Die Kabel werden maschinell zerlegt und in ihre Bestandteile getrennt. Hochwertige Metalle wie Aluminium und Kupfer werden in Hütten und Gießereien weiterverarbeitet.

Armaturen & Messing



dazu gehören:	NICHT dazu gehören:
<ul style="list-style-type: none">➤ Messing➤ Armaturen, Formstücke, Fittings➤ Möbelbeschläge, Griffe➤ Tafelmessing➤ Drähte, Bleche, (Gleit-) Lager➤ Kleinteile (Schrauben etc.)	<ul style="list-style-type: none">- <i>Magnetische Metallgegenstände</i> → zu Alteisen- <i>Edelstahl (Niro), Kupfer, Blei, Zinn, Zink</i> → zu Buntmetallen

⇒ **Verwertung:**

Messing eignet sich sehr gut zur Wiederverwertung. Die gesammelten Schrotte werden in verschiedene Qualitäten sortiert, in Aufbereitungsanlagen eingeschmolzen und zu neuen Messingprodukten weiterverarbeitet.

Speiseöl-/fett

Haushalts- und Gastro-ÖLI



dazu gehören:	NICHT dazu gehören:
<ul style="list-style-type: none">➤ gebrauchte Frittier- und Bratfette/-öle➤ verdorbene Speiseöle und -fette➤ Öle von eingelegten Speisen (Thunfisch, Oliven etc.)	<ul style="list-style-type: none">- Mineral-, Motor- und Schmieröle → zu Altöl- Mayonnaisen, Saucen und Dressings- Speisereste- tierische Öle und Fette → in den Bioabfall- andere Flüssigkeiten und Chemikalien → zu Problemstoffe

Bitte bedenken Sie:

⇒ über Toilette oder Abfluss entsorgte Speiseöle und -fette

- **verlegen die Abflussrohre und**
- **stellen eine enorme Belastung für die Klärsysteme dar!**

⇒ Verwertung:

Speiseöle und -fette werden zur Erzeugung von Biodiesel eingesetzt.

Altreifen

- **Altreifen ohne Felgen**
- **Altreifen mit Felgen bis 19" – PKW**
- **Sonderreifen**



Bitte bezahlen Sie bei der Abgabe von Altreifen die entsprechenden Entgelte lt. Preisliste!

dazu gehören:	NICHT dazu gehören:
<ul style="list-style-type: none">➤ Altreifen mit Felgen bis 19"-PKW➤ Altreifen ohne Felgen➤ Kleinreifen von Mopeds, Motorrädern, Go-Karts (Luft-Reifen)➤ PKW und LKW bis \varnothing 70 cm➤ Reifen über \varnothing 70 cm➤ Baumaschinenreifen➤ Traktor-/Hoftrackreifen	<ul style="list-style-type: none">- <i>Fahrradreifen</i>- <i>Schiebetruhen-Reifen</i>- <i>Vollgummireifen (z.B. Stapler)</i>- <i>Gummiabfälle</i>- <i>Schläuche und Felgenbänder</i> → zu Restabfall

⇒ Verwertung:

Nach einer Sortierung werden Altreifen entweder runderneuert oder geschreddert und als Brenn- bzw. Recyclingmaterial eingesetzt.

Schuhe



**Nur saubere, tragbare,
PAARWEISE GEBÜNDELTE Schuhe!**

dazu gehören:	NICHT dazu gehören:
<ul style="list-style-type: none"> ➤ Sommer- und Winterschuhe ➤ Sportschuhe ➤ tragbare Fußballschuhe 	<ul style="list-style-type: none"> - <i>Gummistiefel</i> - <i>feuchte, schimmelige, kaputte, verschmutzte Schuhe</i> - <i>Schi-, Snowboard- und Eislaufschuhe, Inline-Skater</i> - <i>Stoffschuhe, Hausschuhe (Schlapfen)</i> - <i>Schuheinlagen</i> <p style="text-align: right;">→ zu Restabfall</p>

⇒ Verwertung:

Schuhe werden in Sortierbetrieben (vorwiegend in Deutschland oder Italien) in Herren-, Damen-, Kinder-, Winter-, Sommerschuhe etc. sortiert und nach Afrika und in osteuropäische Länder verkauft.

Textilien



Grundsätzlich werden nur **saubere, tragbare Textilien** gesammelt!

dazu gehören:	NICHT dazu gehören:
<ul style="list-style-type: none">➤ tragbare Kleidung➤ unbeschädigte Taschen, Gürtel➤ Bettfedern im Inlett➤ Tischwäsche, Bettwäsche➤ Vorhänge in gutem Zustand	<ul style="list-style-type: none">- <i>verschmutzte, nasse, zerrissene oder nicht mehr tragbare Textilien</i>- <i>Arbeitskleidung, Uniformen aller Art</i>- <i>Fetzen, Schneidereiabfälle</i>- <i>Teppiche</i>- <i>Feinstrumpfhosen</i>- <i>Spielwaren, Stofftiere, Puzzles, Brettspiele etc.</i> <p style="text-align: right;">→ zu Restabfall</p>

⇒ Verwertung:

Textilien werden an Sortierbetriebe vorwiegend nach Deutschland oder Italien geliefert. Die Altkleider werden in bis zu 70 verschiedene Textilarten sortiert (Farbe, Größe etc.).

Der Großteil der Kleider wird nach Afrika und in osteuropäische Länder gebracht und je nach Qualität wieder verkauft.

Altfenster PVC



Beschläge, Griffe und Dichtungen müssen nicht entfernt werden!

dazu gehören:	NICHT dazu gehören:
<ul style="list-style-type: none">➤ PVC-Fenster und -teile mit Glas, teil-entglast, ohne Glas➤ Fensterstöcke aus PVC➤ Glasleisten aus PVC➤ Rollladenkästen aus PVC➤ Kunststofffenster mit Aluverkleidung	<ul style="list-style-type: none">- <i>Fensterglas ohne Rahmen</i> → zu Flachglas- <i>Holzfenster</i>- <i>Alu-/Metallfenster</i>- <i>Putzreste</i> → zu Bauschutt- <i>PU-Schaum</i> → zu Restabfall

⇒ **Verwertung:**

Das Flachglas wird gebrochen, gesäubert und als Rezyklat der Glas-Industrie zugeführt.

Das Alteisen wird zerkleinert, dem flüssigen Roheisen zugesetzt und zu Rohstahl verarbeitet.

Die Nichteisen-Metalle werden erneut dem Produktionsprozess zugeführt.

Das PVC wird zerkleinert und als Mahlgut für Neuprodukte eingesetzt.

Flachglas

farblos – transparent

Herausschlagen im ASZ auf eigene Gefahr:

nur mit Schutzausrüstung erlaubt -
 Schutzbrille, Handschuhe,
 Tuch zum Abdecken
 Bitte beim ASZ-Personal anfordern!



dazu gehören:	NICHT dazu gehören:
<ul style="list-style-type: none"> ➤ Windschutzscheiben ➤ sauberes Fensterglas ➤ Scheinwerfergläser ➤ Drahtglas ➤ Glasbausteine transparent ohne Anhaftungen ➤ Isolierglas inkl. Randverbund ➤ Trinkgläser ➤ Haushaltsglas wie Schüsseln, Krüge 	<ul style="list-style-type: none"> - Spiegel- und Milchglas - färbiges Glas - Porzellan und Keramik - Bleikristall - feuerfestes Glas (Jenaglas, Ceranfelder, Kaminscheiben, Teekanne) - Glühbirnen → zum Bauschutt
	<ul style="list-style-type: none"> - Energiesparlampen → zu Sonderformen

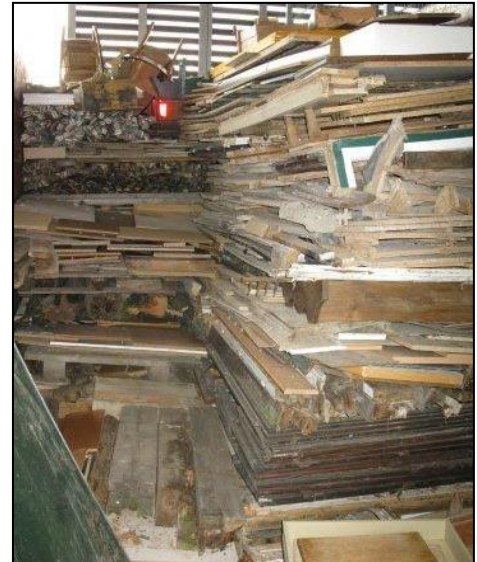
Flachglas und Verpackungsglas haben eine unterschiedliche chemische Zusammensetzung. Flachglas besitzt einen höheren Gehalt an Eisen und Aluminium und kühlt im Produktionsprozess langsamer ab. Deshalb dürfen die beiden Glassorten bei der Sammlung nicht vermischt werden. Der Reinheitsgrad des Altglases ist ganz entscheidend für die Qualität des Rezyklats.

⇒ **Verwertung:** Flachglas, Schmirgelpapier, Dämmwolle etc.

Altholz

Im ASZ können behandelte Holzabfälle entsorgt werden. Deshalb bitten wir Sie, behandeltes Altholz und Spanplatten - so wie auch andere Abfälle - nicht zu verheizen.

Möbel, Kisten etc. bitte bereits zerlegt zum ASZ anliefern und Metallteile entfernen.



So kann Altholz besser im Container geschichtet werden, erspart enormes Transportvolumen und verringert die Verkehrsbelastung.

dazu gehören:

- Spanplatten
- behandeltes Altholz
- Betten, Sessel, Tische etc.
- Fensterrahmen ohne Glas
- verschiedene Einrichtungsgegenstände etc.

Beschläge von Türen und Fenstern bestehen in der Regel aus hochwertigen Bunt-Metallen, die bei der Altholzaufbereitung nicht durch einen Magnetabscheider rückgewonnen werden können. Deshalb wird ersucht, Metallteile abzumontieren und getrennt im ASZ abzugeben.

Sollten Sie Ihre Möbel erst im ASZ zerlegen, erfolgt dies auf eigene Gefahr!

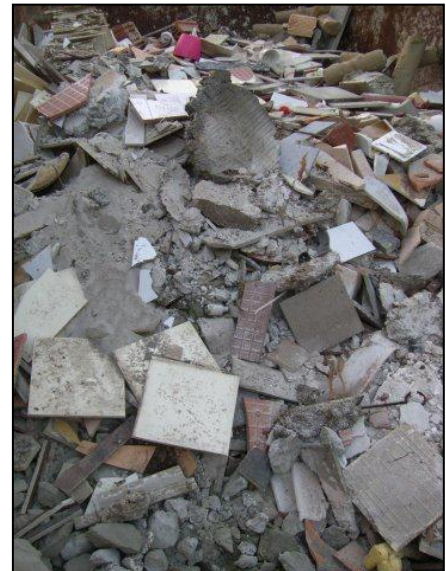
⇒ Verwertung:

Thermisch nur in geeigneten Verbrennungsanlagen bzw. stofflich in der Spanplattenindustrie.

Bauschutt

Die Anlieferung im ASZ ist in **Kleinmengen** (ca. $\frac{1}{2}$ m³ jährlich) **kostenlos**.

Bei größeren Mengen wenden Sie sich bitte an befugte Entsorger. Rückfragen bei ASZ-Mitarbeitern.



dazu gehören:	NICHT dazu gehören:
<ul style="list-style-type: none">➤ Beton, Fliesen, Kies, Mauerausbrüche, Steine, Ytong, Ziegel, Zementreste, Heraklith, Rigips, Asphalt etc.➤ färbiges Glas, Porzellan, Keramik, Steingut, Spiegelglas, Bleikristallglas, Glaskochgeschirr (Jenaer-Glas)➤ Glühbirnen	<ul style="list-style-type: none">- Erde- Flachglas- Holz- Papier- Kunststoffe- Energiesparlampen

⇒ Entsorgung:

Aufgrund der unterschiedlichen gesammelten Ausgangsmaterialien kann Bauschutt nicht mehr aufbereitet werden, sondern wird auf einer Bauschuttdeponie endgelagert.

Sonstige Abfälle

Achtung: Kostenpflicht für manche Stoffe lt. ASZ-Preisliste

<p>Kaffee- und Teekapseln, Pads aus Alu, Kunststoff kompostierbare Kapseln</p>	
<p>Brillen</p>	
<p>Compact-Disc (CD -DVD)</p>	<p>Keine zerbrochenen Scheiben!</p>
<p>Filmmaterial schwarz-weiß</p>	<p>Amateurfilme, Röntgenfilme, Offsetfilme, Microfiches</p>
<p>Injektionsnadelbehälter</p>	<p>gebrauchte Spritzen, Pen-Kanülen, Skalpells, Lanzetten, sonstige Stechhilfen</p> <p>Bitte in einem verschießbaren, durchstichfesten Plastikbehälter vorsammeln. Kostenlose Entsorgung im ASZ.</p> <p>⇒ Verwertung: Müllverbrennungsanlage</p>
<p>Kerzenwachs</p>	
<p>Dispersionsfarben</p>	<p>Kalk-, Leim-, Silikatfarben Streichputze, Spachtelmassen</p>

Cartridges & Tintenpatronen	Rückfrage im ASZ
Alteisen	auch Elektro-Großgeräte: z.B. E-Herde, Waschmaschinen
Asbestzement (Eternitabfälle) Gefährlicher Abfall Asbestfaser ist lungengängig!	⇒ Deponierung
Mineralfaser Glas- und Steinwolle Künstliche Mineralfasern (KMF) Gefährlicher Abfall	Sammlung im ASZ nur in staub- dicht verschnürten Säcken ⇒ Deponierung
XPS-Dämmplatten von Sanie- rungs- u. Abbruchbaustellen Gefährlicher Abfall	vergilbt, gealtert, verwitterte Oberfläche; nur geringe Anhaftungen ⇒ Verwertung: Sondermüllverbrennungsanlage
Silofolien kostenlose Abgabe von "besen-reinen" und trockenen Silofolien	 ⇒ Verwertung: Folien (Säcke, Agrarfolien), Ka- belschutzrohre etc.
Netze & Schnüre aus der Landwirtschaft	Anlieferung unbedingt in zugebundenen Kunststoff- säcken (max. 200 l) ⇒ Verwertung: Müllverbrennungsanlage

Elektro-Altgeräte



ELEKTRO-KLEINGERÄTE

Bügeleisen, Staubsauger, Mixer, Kaffeemaschinen, Rasierapparate, Zahnbürsten, Radios, Videorekorder, CD-Player, Werkzeuge wie Bohrmaschinen, Kreissägen, etc.

Batterien, Akkus und Kabel entfernen!



ELEKTRO-GROSSGERÄTE

Waschmaschinen, Wäschetrockner, Bügelmaschinen, Geschirrspüler, Kompressor, Mischmaschine, Ergometer, etc.

-> zu „Alteisen“



KÜHLGERÄTE

Kühl- und Gefrierschränke, Klimageräte, Wärmepumpen, etc.

Kabel entfernen!



BILDSCHIRMGERÄTE

TV-Geräte, Computerbildschirme, Laptops, Notebooks, etc.

Akkus und Kabel entfernen!



GASENTLADUNGSLAMPEN

Energiesparlampen, Neonröhren, Quecksilber-, Natriumdampf lampen
LED-Lampen werden mit den Sonderformen gesammelt und im Verwertungsbetrieb aussortiert

⇒ Verwertung:

Elektrogeräte enthalten Rohstoffe (Kupfer, Aluminium, Zink, Nickel etc.), die beim Recycling zurückgewonnen werden, gefährliche Schadstoffe (Quecksilber etc.) werden abgetrennt.

Batterien



BATTERIEN

Gerätebatterien kleiner 500 g:

Konsumbatterien, Akkus und Knopfzellen
(NiCd; NiMH; CnC; Lithium-Batt.)



sichtbare, offene Pole mit Isolierband abkleben

Fahrzeugaakkumulatoren (Nassbatterien)

Bleiakkumulatoren; Starterbatterien, etc.

Lithium-Batterien beschädigt oder größer 500 g

Li-Batterien werden nicht vollständig entladen – deshalb **sichtbare, offene Pole mit Isolierband abkleben**, um Kurzschlüsse zu vermeiden und dem **ASZ-Personal getrennt übergeben**.

**Batterien und Akkus nicht zum Restabfall geben –
es besteht erhöhte Brandgefahr!**

⇒ Verwertung:

Batterien und Akkus enthalten Rohstoffe wie Eisen, Aluminium, Kupfer, Cobalt, Mangan, Zink, Nickel etc., die beim Recycling zurückgewonnen werden, gefährliche Schadstoffe (Quecksilber, Cadmium etc.) werden abgetrennt.

Problemstoffe

Altlacke & Altfarben	Altlacke, Altfarben (lösemittelhältig, schwermetallhältig), Kosmetika etc.
Altmedikamente	Tabletten, Kapseln, Tropfen, Salben, medizinische Badezusätze etc. ohne Überverpackungen
Altöl	Mineralöl, Mineralöl-Diesel-Gemisch
Laugen	Natronlauge, Wasserglas etc.
Lösemittel-Wasser-Gemische	Frostschutzmittel, Brennspiritus, Benzin, Heizöl etc.
Ölgebinde aus Kunststoff	Bitte alle Behälter restentleeren!
Ölfilter	
Ölverschmutzte Abfälle	Ölverschmierte Materialien und Putzlappen, gebrauchte Ölbindemittel, Hydraulikschläuche
Säuren	Batteriesäure, Schwefelsäure etc.
Schädlingsbekämpfungsmittel & Chemikalienreste	Rattengift, Schimmeltod, Schwimmbadchemikalien etc.
Spraydosen mit Restinhalten	PU-Schäume, ISI-Patronen etc.

⇒ **Verwertung:**

Problemstoffe, Altöl und ölige Abfälle werden in einer Sondermüll-Verbrennungsanlage entsorgt bzw. in geeigneten Anlagen thermisch verwertet (verbrannt).

Säuren und Laugen werden einer chemisch-physikalischen Behandlung unterzogen (Neutralisation).

Restabfälle

Was gehört dazu?



		<p>Einwegwindeln Hygieneartikel Papiertaschentücher Heftpflaster</p>
		<p>Zigarettenasche, -stummel Staubsaugerbeutel Kehricht Koksasche, verunreinigte Asche</p>
		<p>Fetzen Putzlappen Schnüre Strümpfe, Socken</p>
		<p>Knochen, Wursthaut Kleiderbügel aus Kunststoff Fleischwickelpapier Katzenstreu, Hundekotsackerl</p>
		<p>Rasierklingen, Zahnbürsten Thermokassenbons Gebrauchsgegenstände aus Kunststoff, Klebeetiketten Etikettenträgerpapier etc.</p>

Koksasche, Rückstände aus der Ofen-/Kesselreinigung (Ruß etc.) und **verunreinigte Holzasche** werden getrennt im 1100l-Metall-Containern übernommen.

Tipp: füllen Sie bitte die Asche bereits zu Hause in Säcke. Dadurch wird bei der Entleerung im ASZ die Staubentwicklung massiv reduziert.

Für unsortierte Restabfälle werden € 0,30/kg verrechnet.

Bei guter Trennung bleibt nur ein kleiner Rest als Abfall übrig.

Sperrige Abfälle



Sperrmüll mit einer festen Kantenlänge von mindestens 50 cm kann **kostenlos** im ASZ abgegeben werden.

<i>Aktenordner aus Kst.</i>	<i>Abdeckplane</i>	<i>Bügelbrett</i>
<i>Automöbel (z.B. Rückbank)</i>	<i>Bettvorleger</i>	<i>Bürosessel</i>
<i>Autostoßstange aus Kst.</i>	<i>Bodenbelag</i>	<i>Kinderwagen</i>
<i>Badewanne aus Kst.</i>	<i>Dachpappe</i>	<i>Lampenschirm</i>
<i>Blumenkisterl</i>	<i>Dachrinne (Kunststoff)</i>	<i>Liegestuhl</i>
<i>Einkaufskorb</i>	<i>Dämmmaterial aus Kunststoff</i>	<i>Markisen</i>
<i>Fahrradreifen</i>	<i>Fell</i>	<i>Regen-/Sonnenschirm</i>
<i>Jalousie aus Kst.</i>	<i>Gartenschlauch</i>	 Bitte bereits zu Hause zerlegen!
<i>Koffer</i>	<i>Gartenzweig aus Kunststoff</i>	
<i>Korb aus Kst.</i>	<i>Gießkanne aus Kunststoff</i>	
<i>Kunststoffplatte</i>	<i>Hartfaserplatte</i>	
<i>Planschbecken</i>	<i>Isolierfolie</i>	
<i>Plexiglas</i>	<i>Kabelschutzrohr</i>	
<i>Reisekoffer, -tasche</i>	<i>Kunststoffspielzeug</i>	
<i>Schi</i>	<i>Kunststoffwanne</i>	
<i>Schirmständer aus Kst.</i>	<i>Luftmatratze</i>	
<i>Schischuh</i>	<i>Netz</i>	
<i>Schlauchboot</i>	<i>Polster, nicht verwendbar</i>	
<i>Schultasche</i>	<i>Schaumgummi, -stoff</i>	
<i>Sitzgarnitur</i>	<i>Sportartikel, -gerät</i>	
<i>Snowboard</i>	<i>Teppich, -bodenbelag</i>	
<i>Wäschekorb</i>	<i>Tuchent, nicht verwendbar</i>	
<i>Werkzeugkasten</i>	<i>etc.</i>	

Abholung von Hausabfällen ab Haus:

Jene Personen, die die Abgabemöglichkeit im ASZ nicht nutzen können/wollen, können sich des Holsystems bedienen.

Die Haushalte besorgen sich nach Bedarf und gegen Gebühr die benötigten Abfallsäcke bzw. Bänderolen für Abfalltonnen. Die variable Gebühr fällt zusätzlich zur Grundgebühr an.

Informationen sind auf dem Gemeindeamt erhältlich.

Die Möglichkeit der freiwilligen Abgabe von Hausmüll ist auf Anregung vieler ASZ-Kunden entstanden und wird in den einzelnen Gemeinden in verschieden hohen Ausmaßen in Anspruch genommen.

Da viele andere Abfälle (Sperrige Abfälle, Alt- und Problemstoffe, Altholz, Bauschutt etc.) ohnehin ins ASZ gebracht werden, wird die Abgabemöglichkeit für Hausabfälle als Zusatznutzen gerne wahrgenommen.

⇒ **Verwertung von Rest- und Sperrmüll:**

Dieser wird in der Müllverbrennungsanlage geschreddert und anschließend thermisch verwertet.

Landen verwertbare Abfälle im Restmüll, gehen dadurch **wertvolle Rohstoffe unwiederbringlich verloren.**

**Das Verbrennen von Abfällen
ist sowohl in Einzelfeuerungs-
anlagen als auch im Freien bei
Strafe gesetzlich verboten!**

**Vermeiden von Abfall ist
der sinnvollste und
ökologischste Beitrag zum
Umweltschutz.**